

# Aeropuerto Internacional Punta Cana

Antonio Segundo Imbert





# Aeropuerto Internacional Punta Cana

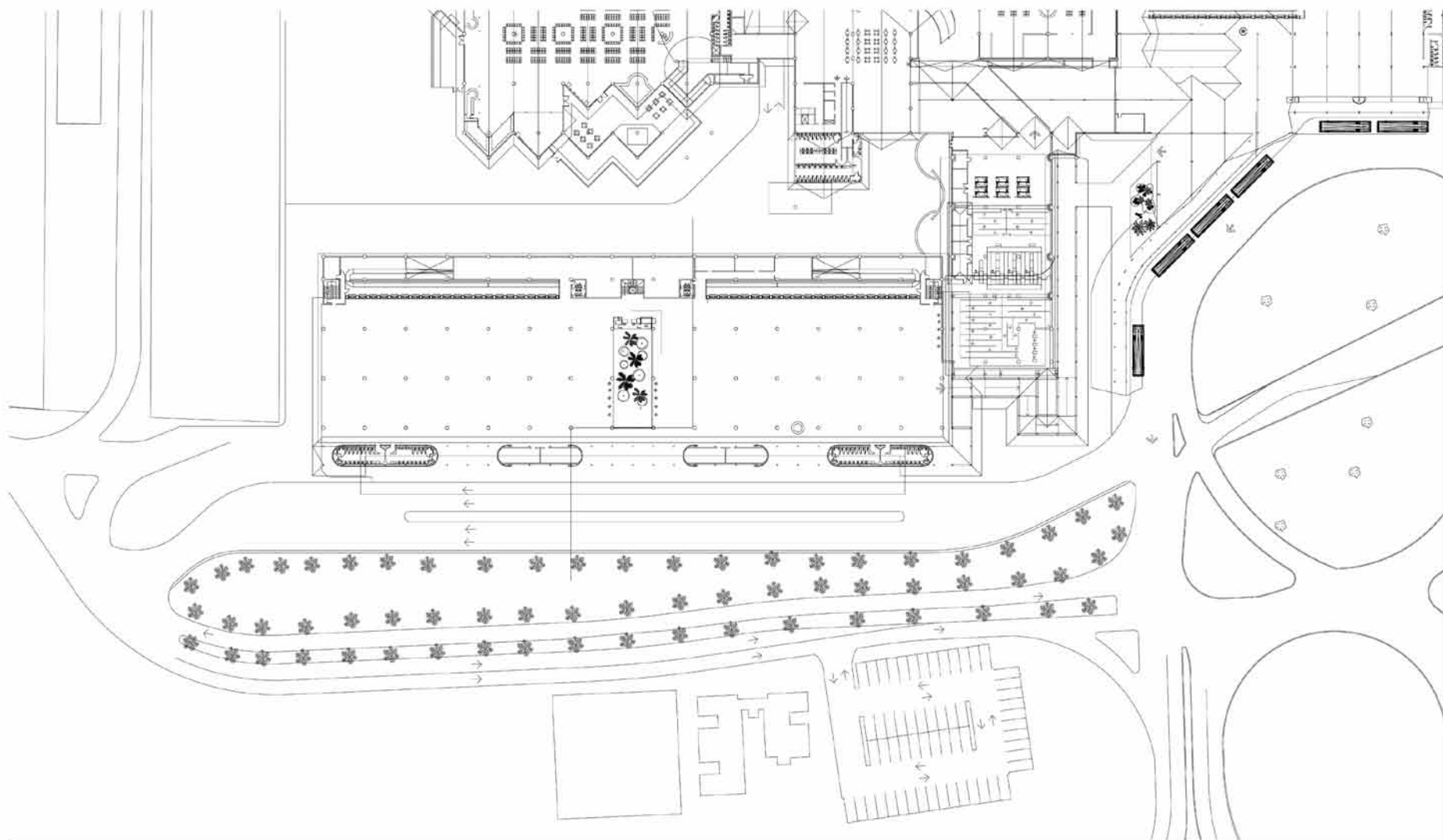
Antonio Segundo Imbert

El aeropuerto internacional de Punta Cana es una de las instalaciones más frecuentadas en el creciente turismo de costas en el Caribe. Inaugurada hace apenas unos 20 años (ver **AAA02** y **AAA023**), ha sido el motor para viabilizar el notable desarrollo de la zona este del país, identificada por el eje Punta Cana/ Bávaro, de tanta resonancia internacional. Al momento de su realización original, en los tempranos años 80, el volumen base alojaba las operaciones de un pequeño grupo de naves y líneas aéreas. Hoy en día hospeda docenas de vuelos diarios nacionales e internacionales, en lo que ha resultado ser una de las piezas emblemáticas de la arquitectura turística dominicana.

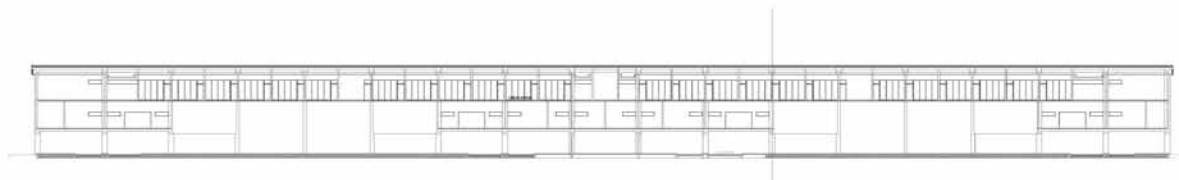
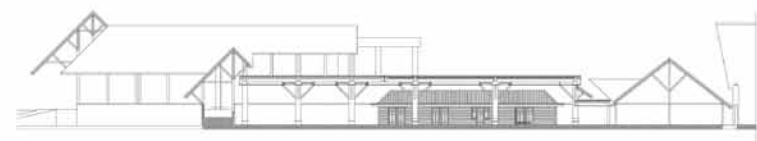
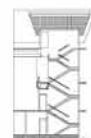
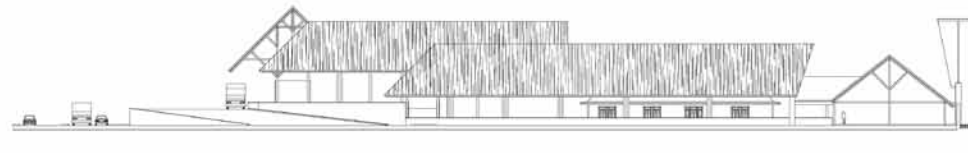
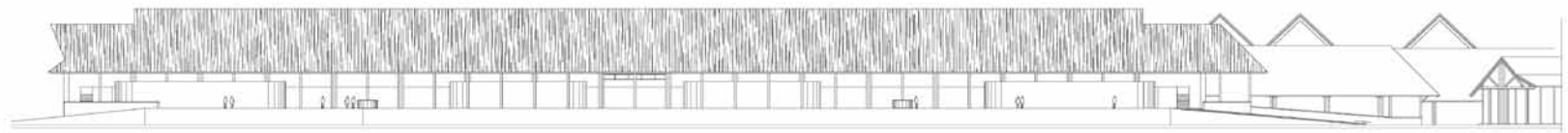
No sólo la escogencia de materiales le confiere el carácter pionero regional, sino la sugerente atmósfera abierta y tropical, imposible de lograr en otras terminales de tal envergadura en otros lugares del mundo. El arquitecto Antonio Segundo Imbert y su equipo en Simples Arquitectura, ha sido responsable de ampliar en varias ocasiones el proyecto original, siendo esta una de las intervenciones de mayor calado en su desarrollo. Aunque sin dudas

se mantiene el espíritu original producto de la fluidez del espacio, los sinuosos muros de piedra local rústica, las estructuras de palo de eucalipto, los recorridos difusos, etc., esta vez Antonio (sobrino y colaborador actual de Oscar Imbert, el arquitecto del proyecto original) integra nuevos materiales, terminaciones y equipamientos de factura contemporánea.

Las áreas sociales han sido trabajadas en base a unas estructuras de pilares a manera de árboles, con iluminación y decoración verde integrada, que le distinguen de los ambientes originales. Uno de los logros mayores de esta arquitectura, es el haber resistido no sólo a la rigurosa normativa internacional que generalmente exige terminaciones lisas, pulcras y pulidas, sino el haber también resistido a los frecuentes embates de los ciclones que atacan la zona anualmente. En una ocasión, Oscar, al encontrarse bajo la cubierta durante el paso de un fuerte huracán, recuerda haberse emocionado con “el baile de los techos de cana con los vientos del ciclón”. Las cubiertas están intactas... (GLM)



Planta de conjunto



*Elevaciones,  
Secciones*



© Ricardo Briones



© Ricardo Briones



© Ricardo Etrones



© Ricardo Etrones



© Ricardo Eñones



© Ricardo Eñones



© Ricardo Eñones



**Aeropuerto Internacional Punta Cana  
(Nuevo Edificio de Counters,  
ampliación 2008/2009)**

**Diseño arquitectónico**

Arq. Antonio Segundo Imbert

**Colaborador**

Arq. José Antigua

**Diseño estructural**

Ing. Ramsés Sánchez (DESCON)

**Diseño eléctrico**

Ing. Gabriel Aldebot  
(ALDEBOT Y ASOCIADOS)

**Diseño sanitario**

Ing. Magda Duarte (ISCO)

**Contratista**

Ing. Oscar Pérez (SADIRNI)

© Ricardo Briones



© Ricardo Briones

AAA 035/175